

Empa  
Lerchenfeldstrasse 5  
CH-9014 St. Gallen  
T +41 58 765 74 74  
F +41 58 765 74 99  
www.empa.ch

Flamentek Limited  
Rannoch House, Hall Drive, Oulton Broad  
Lowestoft, Suffolk, NR32 3PU  
England

## Prüfbericht Nr. 5214016968\_G

<b>Prüfauftrag</b>	<b>Bestimmung der Brandkennziffer (BKZ) gemäss Wegleitung für Feuerpolizeivorschriften, Baustoffe und Bauteile, Prüfbestimmungen Teil B Ausgabe 1988 (mit Nachträgen). Prüfung der Brennbarkeit in Anlehnung an SN 198'898 (1987) und Rauchdichtetest gemäss VKF</b>
Auftraggeber	Flamentek Limited Rannoch House, Hall Drive, Oulton Broad Lowestoft, Suffolk, NR32 3PU England
Probenahme	durch Auftraggeber
<b>Prüfobjekt</b>	<b>Revive 1 / Revive 2</b>
Kundenreferenz	Donna Barber
Ihr Auftrag vom	26. Juni 2017
Eingang des Prüfobjektes	9. September 2017
Ausführung der Prüfung	17. September 2017 bis 27. September 2017
Anzahl Seiten	6
Beilagen	keine
Archivierung Material	Das restliche Prüfmaterial wird während 1 Jahr archiviert.

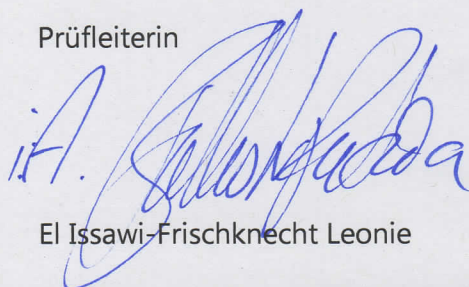
Dieser Prüfbericht hat eine Gültigkeitsdauer von fünf Jahren 28. September 2022.

401 – ell/knl // Kontroll-Visum: 

---

Empa, Swiss Federal Laboratories for Materials Science and Technology,  
Laboratory for Biomimetic Membranes and Textiles  
St. Gallen, 28. September 2017

Prüfleiterin

  
El Issawi-Frischknecht Leonie



Abt. 401: STS 0083

---

Anmerkung Die Untersuchungsergebnisse haben nur Gültigkeit für das geprüfte Objekt. Das Verwenden des Berichtes zu Werbezwecken, der blosser Hinweis darauf sowie auszugsweises Veröffentlichen bedürfen der Genehmigung der Empa (vgl. Merkblatt). Bericht und Unterlagen werden 10 Jahre archiviert.

**Inhalt**

Prüfobjekt (dekl.)	3
Bild(er)	3
Abbildung in Millimeter	3
Normative Verweisungen	3
Bestimmung des Brennbarkeitsgrades in Anlehnung an SN 198'898 (1987)	3
Prüfverfahren	3
Prüfbedingungen	4
Abweichung(en)	4
Anforderungen gemäss VKF	4
Ergebnis(se)	5
Bestimmung des Rauchdichtetest gemäß VKF	5
Prüfverfahren	5
Prüfbedingungen	6
Abweichung(en)	6
Anforderungen	6
Klassierung	6
Ergebnis(se)	6
Klassierung gemäss Wegleitung für Feuerpolizeivorschriften, Baustoffe und Bauteile, Teil B (Prüfbestimmungen), Ausgabe 1988	6



**Prüfobjekt (dekl.)**

Art. Name	<b>Revive 1 / Revive 2</b>
Verwendungszweck	Upholstery
Materialzusammensetzung	100% recycled polyester FR
Coating	Duraflam ® flame retardant formulation by Fabric Flare Solutions Ltd
Kunden Referenz	21559 – Kvadrat A/S
Gesamtgewicht ca. (g/m <sup>2</sup> )	825 g/m <sup>2</sup> (gemessen: 338 g/m <sup>2</sup> )
Dicke ca. (mm)	1.0/2.0 mm
Farbe	green
erhaltene Materialgrösse	3.1x1.43 m

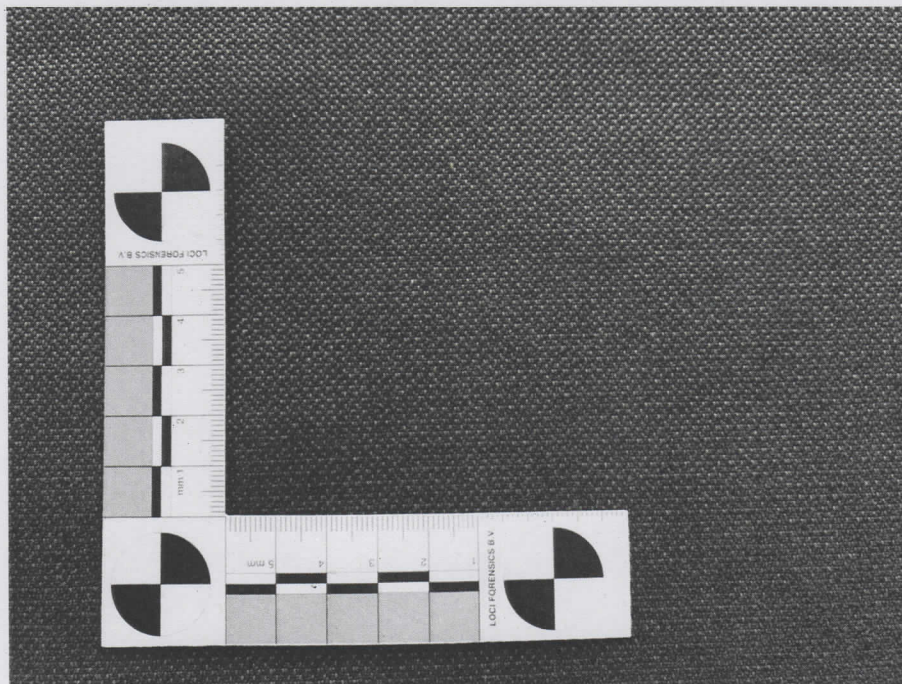
**Bild(er)**

Abbildung in Millimeter

**Normative Verweisungen**

- SNV 95150 (Zurückziehungsdatum 1993-01-01)

**Bestimmung des Brennbarkeitsgrades in Anlehnung an SN 198'898 (1987)**

(Zurückziehungsdatum 1999-07-01)

**Prüfverfahren**

Die akklimatisierte Proben werden vertikal in einen Brennkasten hängend während 3s, und 15s an der unteren Schnittkante mit einer Propan-Gasflamme (40 ± 2 mm Länge) aus einem 30° zur Senkrechten stehenden Brenner in Berührung gebracht.

Bei Proben die sich durch die Beflammung nicht zünden lassen, werden die zerstörte Strecke und die Glimmzeit, bei solchen, die nach der Beflammung innerhalb der Messstrecke erlöschen, werden die zerstörte Strecke, die Brennzeit und die Glimmzeit bestimmt. Bei allen übrigen Proben wird die Flammenausbreitungsgeschwindigkeit zwischen zwei Markierungspunkten bestimmt.

**Prüfbedingungen**

Probenakklimatisierung	≥ 24 h bei (20 ± 2) °C / (65 ± 4) % rel. Lf.	
Markierungsfaden	Baumwolle, roh 50/3 dtex	
Propan	Heizwert ca. 46 MJ/kg	
Luftströmung	(0.1 bis 0.2) m/s	
Prüfraumklima Ø	23.0°C/53.4%rH	
Probenanzahl	20 (10 in Längs-, und 10 in Querrichtung)	
Probengrösse	105 x 450 mm	
Anhängegewichte	<u>Flächenbezogene Masse (g/m<sup>2</sup>)</u>	<u>Anhängegewicht (g)</u>
	≤ 200	100
	201 - 500	250
	501 - 750	350
	> 750	450
Prüfzustand	im Originalzustand / Anlieferungszustand	

**Abweichung(en)**

1. Die Proben wurden nicht vorbehandelt (gewaschen/chemisch gereinigt) vor dem Test.

**Anforderungen gemäss VKF**

Der **Brennbarkeitsgrad 5** ist erreicht, wenn **18 der 20 Proben** alle Anforderungen erfüllen.

Höhe der Flammenspitze	≤ 400 mm
Nachbrennzeit	< 5 s
Nachglimmzeit	≤ 300 s
zerstörte Strecke	≤ 150 mm



**Ergebnis(se)**

Nr.	Flammenausbr.geschw. [mm/s]	Höhe der Flammen spitze [>400mm]	Nachbrenn zeit [s]	Nachglimm zeit [s]	zerstörte Strecke [mm]	Schmelzen und / oder Abtropfen
-----	--------------------------------	---	--------------------------	--------------------------	------------------------------	--------------------------------------

Längsrichtung: Zündzeit 3 s

1	-	<b>Nein</b>	<b>1</b>	-	<b>11</b>	<b>schmelzen</b>
2	-	<b>Nein</b>	<b>1</b>	-	<b>12</b>	<b>schmelzen</b>
3	-	<b>Nein</b>	<b>1</b>	-	<b>10</b>	<b>schmelzen</b>
4	-	<b>Nein</b>	<b>1</b>	-	<b>14</b>	<b>schmelzen</b>
5	-	<b>Nein</b>	<b>1</b>	-	<b>14</b>	<b>schmelzen</b>

Längsrichtung: Zündzeit 15 s

1	-	<b>Nein</b>	<b>0</b>	-	<b>43</b>	<b>schmelzen &amp; abtropfen</b>
2	-	<b>Nein</b>	<b>0</b>	-	<b>41</b>	<b>schmelzen &amp; abtropfen</b>
3	-	<b>Nein</b>	<b>0</b>	-	<b>43</b>	<b>schmelzen &amp; abtropfen</b>
4	-	<b>Nein</b>	<b>0</b>	-	<b>50</b>	<b>schmelzen &amp; abtropfen</b>
5	-	<b>Nein</b>	<b>0</b>	-	<b>42</b>	<b>schmelzen &amp; abtropfen</b>

Querrichtung: Zündzeit 3 s

1	-	<b>Nein</b>	<b>1</b>	-	<b>25</b>	<b>schmelzen</b>
2	-	<b>Nein</b>	<b>1</b>	-	<b>22</b>	<b>schmelzen</b>
3	-	<b>Nein</b>	<b>1</b>	-	<b>22</b>	<b>schmelzen</b>
4	-	<b>Nein</b>	<b>1</b>	-	<b>20</b>	<b>schmelzen</b>
5	-	<b>Nein</b>	<b>1</b>	-	<b>24</b>	<b>schmelzen</b>

Querrichtung: Zündzeit 15 s

1	-	<b>Nein</b>	<b>0</b>	-	<b>44</b>	<b>schmelzen &amp; abtropfen</b>
2	-	<b>Nein</b>	<b>0</b>	-	<b>43</b>	<b>schmelzen</b>
3	-	<b>Nein</b>	<b>0</b>	-	<b>53</b>	<b>schmelzen &amp; abtropfen</b>
4	-	<b>Nein</b>	<b>0</b>	-	<b>48</b>	<b>schmelzen &amp; abtropfen</b>
5	-	<b>Nein</b>	<b>0</b>	-	<b>42</b>	<b>schmelzen</b>

Der geprüfte Artikel >> Revive 1 / Revive 2 << erfüllt die Anforderungen für den Brennbarkeitsgrad 5 gem. VKF.

**Bestimmung des Rauchdichtetest gemäß VKF****Prüfverfahren**

Das Prüfverfahren zur „Bestimmung des Rauchdichtetest“ besteht darin, einen definierten Prüfkörper von (30 x 30 x 4) mm Dicke oder 2 g, in einem normierten Prüfapparat mit definiertem Luftdurchsatz einer definierten Beflammung bis zum Abbrand auszusetzen und das Maximum der durch den Qualm erzeugten Verdunkelung (Lichtabsorption) mittels einer Photozelle festzustellen. Durch 3 Versuche wird der Qualmgrad bestimmt.

**Prüfbedingungen**

Propan	Druck ca. 0.5 bar
Flammenlänge	150 mm
Luftzufuhr	(6.0 bis 6.5) l/s
Probenhalterung	Gitter
Probenanzahl	insgesamt 3 (evtl.6)
Probengrösse	30 x 30 mm
	2 g
Prüfzustand	im Anlieferungszustand / Originalzustand

**Abweichung(en)**

1. 2g (Anstelle der Dicke von 4mm  $\pm$  10% Toleranz)
2. ohne Vorbehandlung, Reinigungsbehandlung nicht geprüft

**Anforderungen**

Es werden 3 Versuche durchgeführt. Ergeben sie keine übereinstimmende Klassierung, wird die Anzahl Versuche auf 6 erweitert, wobei das höchste und das tiefste Resultat gestrichen werden. Für die Klassierung ist das Mittel der 4 verbleibenden Resultate massgebend.

**Klassierung**

Massgebendes Kriterium für die Klassierung ist die Lichtabsorption

Klassierung	Maximale Lichtabsorption
Qualmgrad 1 (starke Qualmbildung)	> 90%
Qualmgrad 2 (mittlere Qualmbildung)	> 50 - 90%
Qualmgrad 3 (schwache Qualmbildung)	0 - 50%

**Ergebnis(se)**

	Probe 1	Probe 2	Probe 3	Probe 4	Mittelwert
Maximale Lichtabsorption (%)	14	21	42	-	<b>26</b>

**Maximale Lichtabsorption: 26 %  $\cong$  Qualmgrad 3 (schwache Qualmbildung)**

**Klassierung gemäss Wegleitung für Feuerpolizeivorschriften, Baustoffe und Bauteile, Teil B (Prüfbestimmungen), Ausgabe 1988<sup>1</sup>**

## Brandschutztechnische Klassierung : 5.3

(Klassierung 5.3 bedeutet „schwerbrennbar / schwache Qualmbildung“)<sup>2</sup>

\* \* \* \* \*

<sup>1</sup> Vereinigung Kantonaler Feuerversicherungen (VKF) / Bundesgasse 20 / CH-3001 Bern / Phone: +41 (0)31 320 22 22 / www.vkf.ch

<sup>2</sup> Prüfzustand Prüfobjekt im Anlieferungszustand, ohne Vorbehandlung