

Empa
Lerchenfeldstrasse 5
CH-9014 St. Gallen
T +41 58 765 74 74
F +41 58 765 74 99
www.empa.ch

Flamentek Limited
Rannoch House, Hall Drive, Oulton Broad
GB - Lowestoft, Suffolk, NR32 3PU

Prüfbericht Nr. 5214019022_G

Prüfauftrag	Bestimmung der Brandkennziffer (BKZ) gemäss Wegleitung für Feuerpolizeivorschriften, Baustoffe und Bauteile, Prüfbestimmungen Teil B Ausgabe 1988 (mit Nachträgen). Prüfung der Brennbarkeit in Anlehnung an SN 198'898 (1987) und Rauchdichtetest gemäss VKF
Auftraggeber	Flamentek Limited Rannoch House, Hall Drive, Oulton Broad GB - Lowestoft, Suffolk, NR32 3PU
Probenahme	durch Auftraggeber
Prüfobjekt	Twill Weave
Kundenreferenz	Jane Girling
Ihr Auftrag vom	5. Februar 2018
Eingang des Prüfobjektes	20. April 2018
Ausführung der Prüfung	24. April 2018
Anzahl Seiten	6
Beilagen	keine
Archivierung Material	Das restliche Prüfmaterial wird während 1 Jahr archiviert.

Dieser Prüfbericht hat eine Gültigkeitsdauer von fünf Jahren 25. April 2023.

401 – knl/mha // Kontroll-Visum: 

Empa, Swiss Federal Laboratories for Materials Science and Technology,
Laboratory for Biomimetic Membranes and Textiles
St. Gallen, 25. April 2018

Prüfleiterin



Zeller Pierrine



Inhalt

Prüfobjekt (dekl.)	3
Bild	3
Normative Verweisungen	3
Bestimmung des Brennbarkeitsgrades in Anlehnung an SN 198'898 (1987)	3
Prüfverfahren	3
Prüfbedingungen	4
Abweichung(en)	4
Anforderungen gemäss VKF	4
Ergebnis(se)	5
Bestimmung des Rauchdichtetest gemäß VKF	5
Prüfverfahren	5
Prüfbedingungen	6
Abweichung(en)	6
Anforderungen	6
Klassierung	6
Ergebnis(se)	6
Klassierung gemäss Wegleitung für Feuerpolizeivorschriften, Baustoffe und Bauteile, Teil B (Prüfbestimmungen), Ausgabe 1988	6

Prüfobjekt (dekl.)

Art. Name	Twill Weave
Kundenreferenz	21591 – Kvadrat A/S
Verwendungszweck	Upholstery/Curtains
Materialzusammensetzung	90% new wool worsted, 10% nylon
Beschichtung	Duraflam® flame retardant formulation by Fabric Flare Solutions Ltd
Gesamtgewicht ca. (g/m ²)	nicht dekl. (gemessen: 880 g/m ²)
Dicke ca. (mm)	1.0/2.0 mm
Farbe	Pale Grey
erhaltene Materialgrösse	3.00x1.43 m

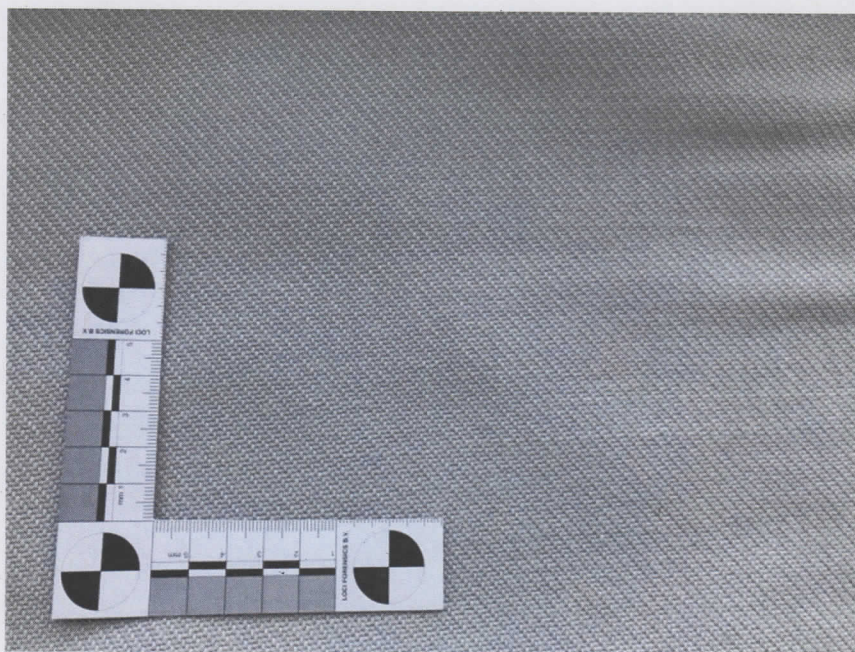
Bild(er)

Abbildung in Millimeter

Normative Verweisungen

- SNV 95150 (Zurückziehungsdatum 1993-01-01)

Bestimmung des Brennbarkeitsgrades in Anlehnung an SN 198'898 (1987)

(Zurückziehungsdatum 1999-07-01)

Prüfverfahren

Die akklimatisierte Proben werden vertikal in einen Brennkasten hängend während 3s, und 15s an der unteren Schnittkante mit einer Propan-Gasflamme (40 ± 2 mm Länge) aus einem 30° zur Senkrechten stehenden Brenner in Berührung gebracht.

Bei Proben die sich durch die Beflammung nicht zünden lassen, werden die zerstörte Strecke und die Glimmzeit, bei solchen, die nach der Beflammung innerhalb der Messstrecke erlöschen, werden die zerstörte Strecke, die Brennzeit und die Glimmzeit bestimmt. Bei allen übrigen Proben wird die Flammenausbreitungsgeschwindigkeit zwischen zwei Markierungspunkten bestimmt.

Prüfbedingungen

Probenakklimatisierung	≥ 24 h bei (20 ± 2) °C / (65 ± 4) % rel. Lf.	
Markierungsfaden	Baumwolle, roh 50/3 dtex	
Propan	Heizwert ca. 46 MJ/kg	
Luftströmung	(0.1 bis 0.2) m/s	
Prüfraumklima Ø	24 °C / 44 % rel. Lf.	
Probenanzahl	20 (10 in Längs-, und 10 in Querrichtung)	
Probengrösse	105 x 450 mm	
Anhängegewichte	<u>Flächenbezogene Masse (g/m²)</u>	<u>Anhängegewicht (g)</u>
	≤ 200	100
	201 - 500	250
	501 - 750	350
	> 750	450
Prüfzustand	im Originalzustand / Anlieferungszustand	

Abweichung(en)

1. Die Proben wurden nicht vorbehandelt (gewaschen/chemisch gereinigt) vor dem Test.

Anforderungen gemäss VKF

Der **Brennbarkeitsgrad 5** ist erreicht, wenn **18 der 20 Proben** alle Anforderungen erfüllen.

Höhe der Flammenspitze	≤ 400 mm
Nachbrennzeit	< 5 s
Nachglimmzeit	≤ 300 s
zerstörte Strecke	≤ 150 mm

Ergebnis(se)

Nr.	Flammenausbr.geschw. [mm/s]	Höhe der Flammen spitze [>400mm]	Nachbrenn zeit [s]	Nachglimm zeit [s]	zerstörte Strecke [mm]	Schmelzen und / oder Abtropfen
-----	--------------------------------	---	--------------------------	--------------------------	------------------------------	--------------------------------------

Längsrichtung: Zündzeit 3 s

1	-	Nein	-	-	0	-
2	-	Nein	-	-	0	-
3	-	Nein	-	-	0	-
4	-	Nein	-	-	0	-
5	-	Nein	-	-	0	-

Längsrichtung: Zündzeit 15 s

1	-	Nein	-	-	11	-
2	-	Nein	-	-	11	-
3	-	Nein	-	-	5	-
4	-	Nein	-	-	6	-
5	-	Nein	-	-	3	-

Querrichtung: Zündzeit 3 s

1	-	Nein	-	-	0	-
2	-	Nein	-	-	0	-
3	-	Nein	-	-	0	-
4	-	Nein	-	-	0	-
5	-	Nein	-	-	0	-

Querrichtung: Zündzeit 15 s

1	-	Nein	-	-	20	-
2	-	Nein	-	-	6	-
3	-	Nein	-	-	6	-
4	-	Nein	-	-	5	-
5	-	Nein	-	-	3	-

Der geprüfte Artikel >>Twill Weave << erfüllt die Anforderungen für den Brennbarkeitsgrad 5 gem. VKF.

Bestimmung des Rauchdichtetest gemäß VKF**Prüfverfahren**

Das Prüfverfahren zur „Bestimmung des Rauchdichtetest“ besteht darin, einen definierten Prüfkörper von (30 x 30 x 4) mm Dicke oder 2 g, in einem normierten Prüfapparat mit definiertem Luftdurchsatz einer definierten Beflammung bis zum Abbrand auszusetzen und das Maximum der durch den Qualm erzeugten Verdunkelung (Lichtabsorption) mittels einer Photozelle festzustellen. Durch 3 Versuche wird der Qualmgrad bestimmt.

Prüfbedingungen

Propan	Druck ca. 0.5 bar
Flammenlänge	150 mm
Luftzufuhr	(6.0 bis 6.5) l/s
Probenhalterung	Schale
Probenanzahl	insgesamt 3 (evtl.6)
Probengrösse	30 x 30 mm
	2 g
Prüfzustand	im Anlieferungszustand / Originalzustand

Abweichung(en)

1. 2g (Anstelle der Dicke von 4mm \pm 10% Toleranz)
2. ohne Vorbehandlung, Reinigungsbehandlung nicht geprüft

Anforderungen

Es werden 3 Versuche durchgeführt. Ergeben sie keine übereinstimmende Klassierung, wird die Anzahl Versuche auf 6 erweitert, wobei das höchste und das tiefste Resultat gestrichen werden. Für die Klassierung ist das Mittel der 4 verbleibenden Resultate massgebend.

Klassierung

Massgebendes Kriterium für die Klassierung ist die Lichtabsorption

Klassierung	Maximale Lichtabsorption
Qualmgrad 1 (starke Qualmbildung)	> 90%
Qualmgrad 2 (mittlere Qualmbildung)	> 50 - 90%
Qualmgrad 3 (schwache Qualmbildung)	0 - 50%

Ergebnis(se)

	Probe 1	Probe 2	Probe 3	Probe 4	Mittelwert
Maximale Lichtabsorption (%)	29	32	40	-	34

Maximale Lichtabsorption: 34 % \cong Qualmgrad 3 (schwache Qualmbildung)

Klassierung gemäss Wegleitung für Feuerpolizeivorschriften, Baustoffe und Bauteile, Teil B (Prüfbestimmungen), Ausgabe 1988¹

Brandschutztechnische Klassierung : 5.3

(Klassierung 5.3 bedeutet „schwerbrennbar / schwache Qualmbildung“)²

* * * * *

¹ Vereinigung Kantonalen Feuerversicherungen (VKF) / Bundesgasse 20 / CH-3001 Bern / Phone: +41 (0)31 320 22 22 / www.vkf.ch

² Prüfzustand Prüfobjekt im Anlieferungszustand, ohne Vorbehandlung